

Incendie SAS HIGHWAY FRANCE LOGISTICS du 16 janvier 2023 à Grand-Couronne

Résultats des mesures physico-chimiques sur eau réalisées en Seine le 17 janvier 2023 entre 16h00 et 16h30
Service Départemental de l'OFB

Ci-après sont présentés les paramètres mesurés in situ sur le fleuve Seine et à la sortie d'émissaires du réseau pluvial de la zone industrielle situés le long du quai en rive gauche au droit et en aval du site incendié.

Les émissaires se succèdent sur plusieurs centaines de mètres dans la zone de prospection repérée en vert sur le plan ci-dessous (ils ne sont pas repérés individuellement).

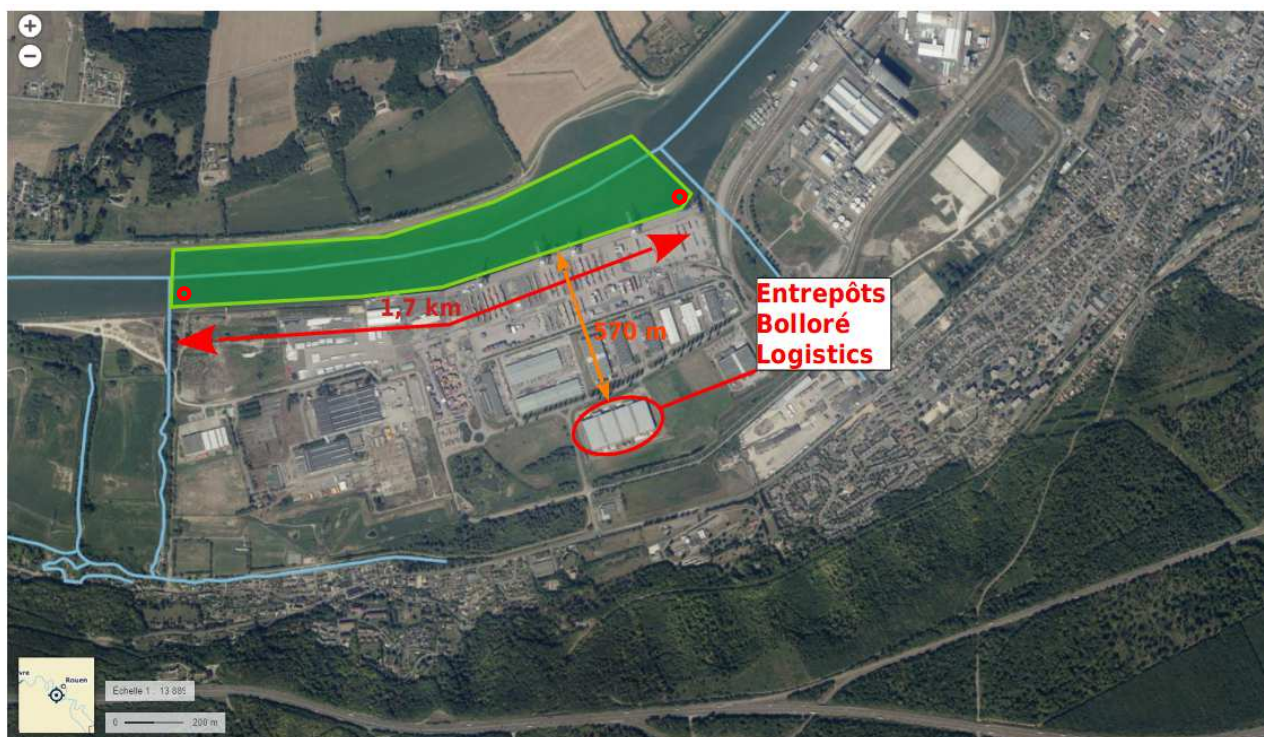
Les points de mesure in situ sur l'eau de Seine en amont et en aval de la zone de prospection sont repérés par un cercle rouge.

Les mesures s'effectuent à marée descendante après la découverte complète des émissaires du réseau pluvial.

5 buses sont repérées :

3 d'entre elles présentent un faible écoulement d'eau claire inférieur à un litre par seconde, ces rejets font l'objet de mesures physico-chimiques sur place.

2 buses ne présentent qu'un très faible filet d'eau claire sans odeur s'apparentant au ressuage du réseau, elles sont situées dans les 300m amont de la zone prospectée, soit en amont hydraulique de l'entrepôt incendié. Elles ne font pas l'objet de mesures.



Paramètre	Émissaire 1 aval de la zone prospectée	Émissaire 2	Émissaire 5 amont de la zone prospectée
Température (°C)	11,2	9	7,3
Conductivité (µS/cm)	1803	1250	670
Oxygène dissous (mg/l)	9,1	8,86	11,44
Saturation en oxygène dissous (%)	85	80	98,9
PH	7,6	7,9	8,2

Tableau 1: relevés effectués entre 16h00 et 16h30 (Météo nuageuse)
Prélèvements au rejet en flacon - mesures sur site

Paramètre	Seine à l'amont de la zone prospectée	Seine à l'aval de la zone prospectée
Température (°C)	7,5	8,6
Conductivité (µS/cm)	597	602
Oxygène dissous (mg/l)	11,0	10,92
Saturation en oxygène dissous (%)	100	96,2
PH	8,20	8,2

Tableau 2: relevés effectués entre 16h00 et 16h30 (Météo nuageuse)
Prélèvements dans la Seine à profondeur de 10cm - mesures sur site

Il ressort des mesures et observations effectuées que:

- **l'émissaire 1** en aval présentait un faible rejet avec une odeur d'eaux usées résiduelles domestiques et une eau claire. La conductivité et température correspondent à ce type d'effluent peu chargé qui permet une saturation en oxygène satisfaisante
- **l'émissaire 2** présentait un faible rejet d'eau claire sans odeur particulière. La conductivité au dessus de la normale en milieu naturel peut correspondre au ressuyage d'eaux parasites du réseau, les autres paramètres étant par ailleurs conformes avec les valeurs satisfaisantes pour les milieux aquatiques.
- **l'émissaire 5** situé en amont de la zone prospectée présente une eau de qualité équivalente à une eau de source ou de nappe alluviale, qui pourrait être drainée par le réseau.
- **l'eau de Seine** en amont et en aval de la zone prospectée présente des valeurs tout à fait satisfaisantes pour les milieux aquatiques. Le taux de saturation en oxygène notamment est conforme à celui habituellement relevée sur le point de suivi 13183800 Grand-Couronne1

La référence des valeurs satisfaisantes pour les milieux aquatiques est prise notamment au titre de l'article D211-10 du code de l'environnement.